



Introdução

Antes de desembalar sua 2098, leia atentamente as informações contidas neste guia, para que sua balança conserve suas características iniciais

e seu perfeito funcionamento com o decorrer do tempo.

Verifique se existem avarias visíveis, como partes rompidas, úmidas,

etc. informando ao responsável a fim de garantir a cobertura de seguro, garantias de fabricante, transportadores, etc.

ATENÇÃO!

A Toledo do Brasil Indústria de Balanças Ltda, em conformidade com as exigências do INMETRO, informa:

Conforme Portaria INMETRO nº 154, de 12 de agosto de 2005, os subitens 5.1 e 5.2, informam que o adquirente desta balança fica obrigado a comunicar imediatamente ao órgão metrológico, sobre a colocação em uso da mesma:

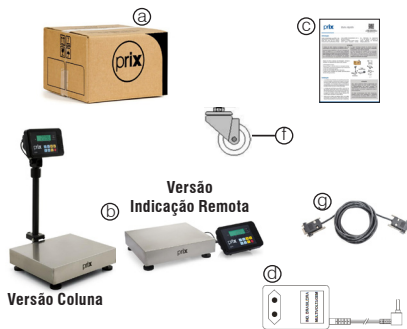
5.1 A colocação em uso do instrumento de medição será comunicada pelo seu proprietário, imediatamente,

ao órgão metrológico executor da primeira verificação periódica, constando desta comunicação a designação do proprietário, local e data de instalação.

5.2 Todo instrumento de medição novo ou renovado, após sua colocação em uso no local da instalação, estará sujeito a verificação periódica, conforme previsto na regulamentação técnica metrológica aplicável para a categoria do instrumento de medição.

Depois de retirar a balança da embalagem, verifique o conteúdo. Os seguintes itens devem estar inclusos:

- Embalagem e calços;
- Balança 2098 (Versão Coluna ou Indicação remota);
- Guia rápido; Certificado de garantia e Flyer institucional;
- Fonte de alimentação elétrica;
- Cabo de interligação do módulo indicador com a plataforma de pesagem (versão indicação remota);
- Kit rodízios para locomoção da balança (Opcional)
- Cabo de comunicação RS-232C (Opcional);



Instalação

- A sua 2098 deve trabalhar em uma superfície plana, firme e livre de vibrações, evitando locais sujeitos a correntes de ar que incidam diretamente sob o prato de pesagem. As condições de alimentação elétrica, temperatura e umidade relativa do ar devem ser respeitadas conforme as especificadas técnicas contidas neste guia;
- A tomada que alimentará a sua 2098, deve ser do tipo Tripolar, possuir fase, neutro, uma linha de terra, e deverá estar de acordo com as normas do CONMETRO nº11 de 20/12/2006 e norma NBR 14136/2002, que protegem os usuários contra choques elétricos em caso de falha e acidente na rede elétrica;
- Nunca use ou instale sua balança 2098 em áreas classificadas como perigosas, redes elétricas instáveis e não utilize extensões ou conectores tipo T (benjamins).

ATENÇÃO!


Não cabe à Toledo do Brasil a regularização das instalações elétricas de seus clientes e tampouco a responsabilidade por danos causados ao equipamento, em decorrência da desobediência a estas instruções. Fica ainda o equipamento sujeito a perda de garantia.

Se estas recomendações não forem obedecidas, poderão ocorrer erros metrológicos e problemas no funcionamento da balança 2098, cabendo ao usuário a total responsabilidade pelos erros incidentes.

Após conferir a rede elétrica e as condições do ambiente, retire o plástico que envolve a balança e, em seguida, posicione a balança conforme indicação abaixo:



Para verificar se a balança está corretamente nivelada, utilize um nível do tipo carpinteiro sobre o prato de pesagem da balança. Sendo necessário alguma correção, ajuste os pés reguláveis da balança.

Após conectar na rede elétrica, ligue-a através da tecla. 

Ao ligar a balança, uma rotina de inicialização ocorrerá acendendo todos os dígitos do display. Será executada uma contagem regressiva de 9 a 0 e a verificação se a balança está acima ou abaixo do peso permitido. Após esta rotina de inicialização, a balança será zerada e estará pronta para a operação.

Identificação dos controles

Display

Constituído por 7 dígitos, e 4 sinalizadores triangulares. Indica as condições de operação, o peso bruto, o peso líquido e a unidade de medida em quilograma.

Nível da bateria

Quando acender esse LED (cor verde), informa que a bateria está totalmente carregada.

Estável

Informa que o peso sobre a plataforma está estável (estabilidade de peso).

Zero

Informa que a plataforma está vazia e que o peso indicado é líquido.

Líquido

Informa que um valor de tara foi registrado e o peso exibido no display é líquido.

Unidade de medida do display

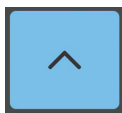
Informa que a unidade de medida é quilograma.



Carga da bateria

Informa que a carga da bateria está baixa.

Teclado



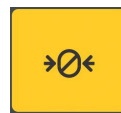
Tecla seta "acima"



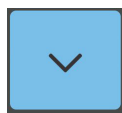
Tecla "Esc" (sair)



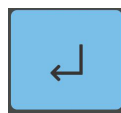
Tecla de tara



Tecla de zero



Tecla seta "abaixo"



Tecla "Enter"



Tecla "Clear" (limpa)



Tecla de liga / desliga

Especificações técnicas

CAPACIDADE DE PESAGEM	Plataforma de 425 mm x 375 mm	30 kg - Faixa de 0,000 a 30,000 kg = divisão de 5 gramas
		60 kg - Faixa de 0,000 a 60,000 kg = divisão de 10 gramas
	Plataforma de 500 mm x 500 mm	120 kg - Faixa de 0,000 a 120,000 kg = divisão de 20 gramas
		300 kg - Faixa de 0,000 a 300,000 kg = divisão de 50 gramas
CONSTRUÇÃO	Plataforma	Aço Inoxidável AISI 304
	Base	Aço Carbono SAE 1020
	Gabinete	Plástico ABS
ALIMENTAÇÃO ELÉTRICA	Tipo	Fonte interna Full Range
	Tensão de entrada	93,5 a 264,0 Vca
	Tensão de saída	+ 7,7 VCC
	Frequência	50 / 60 Hz
CONSUMO		0,34 W a 4,58 W;
DISPLAY	Tipo	LCD - Display de Cristal Líquido
	Área de visualização	95 mm (L) x 30 mm (A)
	Dimensões dos dígitos	09 mm (L) x 23 mm (A)
AUTONOMIA DA BATERIA		Mínima de 70 horas
TEMPERATURA		+0° C à +40° C
UMIDADE DO AR		10% a 95% sem condensação
DIMENSÕES	Versão coluna articulada 0,5 m	Plataforma de 425 mm x 375 mm - 425 mm (L) x 740 mm (A) x 500 mm (P)
	Indicação Remota	Módulo Indicador TI200 - 241 mm (L) x 156 mm (A) x 137 mm (P)
		Plataforma de 425 mm x 375 mm - 425 mm (L) x 110 mm (A) x 375 mm (P)
		Plataforma de 500 mm x 500 mm - 500 mm (L) x 110 mm (A) x 500 mm (P)
	Versão coluna articulada 0,8 m	Plataforma de 500 mm x 500 mm - 500 mm (L) x 1040 mm (A) x 618 mm (P)
PESO	Versão coluna articulada 0,5 m	Plataforma de 425 mm x 375 mm - 19,6 kg ou 21,45 kg embalada
	Indicação Remota	Plataforma de 425 mm x 375 mm - 17,5 kg ou 18,9 kg embalada
	Versão coluna articulada 0,8 m	Plataforma de 500 mm x 500 mm - 37,1 kg ou 41,1 kg embalada
	Indicação remota	Plataforma de 500 mm x 500 mm - 33,9 kg ou 35,9 kg embalada
INMETRO	Aprovada pela portaria	236 / 94
	Classe de exatidão	III
LIMITES DE INDICAÇÃO	Indicação mínima - Precedida de sinal negativo. Para pesos bruto, será respeitado o limite de 1 divisão abaixo do zero bruto. Para pesos líquido, o limite de indicação será igual a capacidade máxima de pesagem.	
	Indicação máxima - 5 incrementos acima da capacidade de pesagem	

Recomendações

- Nunca utilize objetos para acionar as teclas. Utilize sempre a ponta dos dedos;
- Nunca remova a fonte adaptadora multivoltagem da tomada, puxando-a pelo cabo. Puxe-a sempre pela fonte e afaste a fonte de superfícies quentes, molhadas / úmidas;
- Mantenha sempre limpa a área que circunda a sua 2098 e, antes de efetuar qualquer serviço de limpeza ou manutenção, desligue a sua 2098 da rede elétrica;
- Para limpar a sua 2098, utilize um pano seco e macio. Para remover manchas mais difíceis, utilize pano levemente umedecido em água e sabão neutro. Nunca use benzina, thinner, álcool ou outros solventes químicos na limpeza da balança;
- Não rompa o lacre nem abra a sua 2098. Você poderá pôr em risco o funcionamento da sua 2098 e perder a Garantia Toledo do Brasil, além

de poder sofrer multa e interdição pelo órgão fiscalizador metrológico - Iper / Inmetro;

- Caso ocorra algum problema na sua 2098, consulte o manual do usuário, antes de chamar a Assistência Técnica Toledo do Brasil ou rede de Oficinas Técnicas Autorizadas.
- A Toledo do Brasil Indústria de Balanças Ltda. possui filiais próprias em todo o país que prestam serviços de alta qualidade de instalação, calibração, manutenção e atualização tecnológica. Além destas filiais, a Toledo do Brasil oferece uma rede de oficinas técnicas autorizadas com peças de reposição originais para atender com rapidez e eficiência, principalmente, aos clientes do mercado varejista. Caso haja alguma dúvida, entre em contato conosco em um dos telefones indicados no final deste guia, que teremos o prazer em lhe ajudar ou indicar a oficina técnica autorizada mais próxima.

ATENÇÃO!

Este guia contém informações básicas para colocação do equipamento em uso. Para mais detalhes de operação, programação, protocolos de comunicação, troca de

bateria e demais informações, consulte o manual do usuário da 2098, disponível no site: www.toledobrasil.com.br/produtos/manuais

Termo de garantia

A Toledo do Brasil garante seus produtos contra defeitos de fabricação (material e mão de obra) pelo período especificado no certificado de garantia que acompanha o produto, contado a partir da data da Nota Fiscal de venda ao consumidor final, se consideradas

as condições estabelecidas por este manual para defeitos devidamente constatados como sendo de fabricação. Nos prazos de garantia citados no certificado de garantia já estão computados o prazo de garantia legal e o prazo de garantia contratual.

Tanto a constatação dos defeitos, como os reparos necessários serão promovidos pela Toledo do Brasil (matriz ou filial) ou uma OTA - Oficina Técnica Autorizada Toledo do Brasil que se encontre mais próxima do local de instalação do equipamento.

Uso da Garantia

Para efeito de garantia, apresente o Certificado de Garantia devidamente preenchido e a Nota Fiscal de compra do equipamento contendo seu número de série.

A garantia fica automaticamente inválida se:

- O equipamento não for instalado e utilizado conforme as instruções contidas neste manual.
- O equipamento tiver sofrido danos por acidentes ou agentes da natureza, maus tratos, descuido, ligação à rede elétrica imprópria, exposição a agentes químicos e/ou corrosivos, presença de água ou insetos no seu interior, utilização em desacordo as instruções deste manual ou ainda por alterações, modificações ou consertos feitos por pessoas ou entidades não credenciadas pela Toledo do Brasil.
- Houver remoção e/ou alteração do número de série ou da placa de identificação do equipamento.
- Constatada adulteração ou rasuras no Certificado de Garantia ou espirada a vigência do período de garantia.

Observações:

- Se ocorrer defeito de fabricação durante o período de garantia, a responsabilidade da Toledo do Brasil será limitada ao fornecimento gratuito do material e do tempo do técnico aplicado no serviço para colocação do produto em operação, desde que o Cliente envie o equipamento à Toledo do Brasil ou pague as horas gastas pelo técnico durante a viagem, bem como as despesas de refeição, estadia, quilometragem e pedágio e ainda as despesas de transporte de peças e pesos-padrão, acrescidas dos impostos e taxa de administração.
- No caso de produtos fabricados por terceiros e revendidos pela Toledo do Brasil (PCs, Scanners, Impressoras, CLPs, Etiquetadores e outros), será repassada ao Cliente a garantia do

fabricante, cuja data base será a data da fatura para a Toledo do Brasil.

- Não estão incluídas na garantia eventuais visitas solicitadas para limpeza ou ajuste do produto, devido ao desgaste decorrente do uso normal.
- Se o Cliente solicitar a execução de serviços, no período de garantia, fora do horário normal de trabalho da Toledo do Brasil, será cobrada a taxa de serviço extraordinário.
- Em nenhum caso a Toledo do Brasil poderá ser responsabilizada por perda de produtividade ou de dados, danos diretos ou indiretos, reclamações de terceiros, paralisações ou ainda quaisquer outras perdas ou despesas, incluindo lucros cessantes, provenientes do fornecimento. Se, em razão de lei ou acordo, a Toledo

do Brasil vier a ser responsabilizada por danos causados ao Cliente, o limite global de tal responsabilidade será equivalente a no máximo 5% do valor do equipamento, ou da parte do equipamento que tiver causado o dano, à vista das características especiais do fornecimento.

- A Toledo do Brasil não autoriza nenhuma pessoa ou entidade a assumir, por sua conta, qualquer outra responsabilidade relativa à garantia de seus produtos além das aqui explicitadas.
- Peças e/ou acessórios que forem substituídos em garantia serão de propriedade da Toledo do Brasil.
- Eventuais dúvidas quanto às condições de garantia deverão ser tratadas diretamente com a Toledo do Brasil.

Vendas e assistência técnica próprias em todo o Brasil

Araçatuba, SP.....(18) 3303 - 7000
Belém, PA.....(91) 3182 - 8900
Belo Horizonte, MG.....(31) 3326 - 9700
Campinas (Valinhos), SP.....(19) 3829 - 5800
Campo Grande, MS.....(67) 3303 - 9600
Cuiabá, MT.....(65) 3928 - 9400
Curitiba (Pinhais), PR.....(41) 3521 - 8500

Fortaleza, CE.....(85) 3391 - 8100
Goiânia, GO.....(62) 3612 - 8200
Manaus, AM.....(92) 3212 - 8600
Maringá, PR.....(44) 3306 - 8400
Porto Alegre (Canoas), RS.....(51) 3406 - 7500
Recife, PE.....(81) 3878 - 8300
Ribeirão Preto, SP.....(16) 3968 - 4800

Rio de Janeiro, RJ.....(21) 3544 - 7700
Salvador (Lauro de Freitas), BA.....(71) 3505 - 9800
São José dos Campos, SP.....(12) 3203 - 8700
São Paulo (São Bernardo do Campo), SP.....(11) 4356 - 9404
Uberlândia, MG.....(34) 3303 - 9500
Vitória (Serra), ES.....(27) 3182 - 9900

toledobrasil.com.br

Canal de Suporte da Toledo do Brasil: suporte.tecnico@toledobrasil.com.br

Toledo do Brasil
Indústria de Balanças Ltda.